

## Indvandrere og efterkommere i FOA 2012

I dette notat præsenteres nye oplysninger om de medlemmer af FOA, der er indvandrere og efterkommere<sup>1</sup>.

Oplysningerne stammer fra en samkøring af medlemsdata fra juni 2012 og registeroplysninger fra Danmarks Statistik. Af FOAs 192.492 medlemmer er 363 ikke med, da de ikke bor i Danmark. Alle beregninger er lavet på de resterende 192.129 medlemmer.

### Hovedkonklusioner:

- FOA har 16.353 medlemmer, som er indvandrere eller efterkommere.
- Andelen af indvandrere og efterkommere i FOA er steget fra 6,0 procent i 2006<sup>2</sup>, over 7,0 procent i 2008, 7,8 procent i 2010 til nu 8,5 procent i 2012.
- Andelen er 9,5 procent blandt de erhvervsaktive medlemmer (inkl. elever).
- Dette tal er lidt højere end andelen i den samlede beskæftigelse i Danmark. Her var der i 2011 8,4 procent indvandrere og efterkommere.
- De fleste medlemmer med anden etnisk oprindelse end dansk er indvandrere – kun 1.358 er efterkommere.
- 14.995 af de 16.353 indvandrere og efterkommere er fra ikke-vestlige<sup>3</sup> lande. Bedst repræsenterede land blandt de ikke-vestlige er Tyrkiet, som 2.417 medlemmer har deres oprindelse i. Thailand (791) og Jugoslavien (691) er de næststørste lande.
- Der er flest indvandrere og efterkommere i aldersgruppen 40-49 år og næstflest blandt de 30-39-årige.
- Bortset fra FOA Århus ligger alle de afdelinger, hvor 10 procent eller flere medlemmer er indvandrere eller efterkommere i det storkøbenhavnske område. KLS har den højeste andel (44 %).
- Der er flest indvandrere og efterkommere blandt social- og sundhedshjælpere, social- og sundhedsassistenter samt blandt pædagogmedhjælpere og i faggruppen "Rengøring". Rengøring og buschauffører og er de større faggrupper med størst andel af indvandrere og efterkommere med henholdsvis 41,1 procent og 21,9 procent.
- Indvandrere og efterkommere er underrepræsenteret i FOA, når det kommer til tillidshverv. Blandt erhvervsaktive medlemmer med dansk oprindelse er der 8,8 procent, der har tillidshverv. Den tilsvarende andel er 5,5 procent blandt medlemmer med oprindelse i andre vestlige lande og kun 2,2 procent blandt medlemmer med oprindelse i ikke-vestlige lande.

---

<sup>1</sup> En indvandrer er en person født i udlandet. Ingen af personens forældre er både danske statsborgere og tillige født i Danmark. En efterkommer er en person født i Danmark. Ingen af personens forældre er både danske statsborgere og tillige født i Danmark. En person med dansk oprindelse er en person – uanset fødested – der har mindst én forældre, der er dansk statsborger og tillige født i Danmark. Når en eller begge forældre, der er født i Danmark, opnår dansk statsborgerskab, vil deres børn ikke blive klassificeret som efterkommere. Fastholder danskfødte forældre imidlertid begge et udenlandsk statsborgerskab, vil deres børn blive klassificeret som efterkommere.

<sup>2</sup> Data for 2006 er kun tilnærmelsesvist sammenlignelige, da vestlige lande jf. fodnote 3 nedenfor består af EU-lande samt en række andre definerede lande. Dette var også tilfældet i 2006. 1. januar 2007 blev Rumænien og Bulgarien medlemmer af EU og skiftede derfor status fra ikke vestlige til vestlige lande. De to landes medlemmer udgør tilsammen 180 personer i 2012. Der er ikke data for andelen i 2006.

<sup>3</sup> Vestlige lande omfatter Norden, EU-landene samt Andorra, Liechtenstein, Monaco, San Marino, Schweiz, Vatikanstaten, Canada, USA, Australien og New Zealand.

**Tabel 1. Indvandrere og efterkommere i FOA i 2006 - 2012**

År	Antal indvandrere og efterkommere			Andel af samtlige medlemmer		
	Vestlige lande	Ikke-vestlige lande	I alt	Vestlige lande	Ikke-vestlige lande	I alt
2006	3.897	8.276	12.173	1,9%	4,1%	6,0%
2008	4.150	10.159	14.309	2,0%	4,9%	7,0%
2010	4.203	11.401	15.604	2,1%	5,7%	7,8%
2012	4.151	12.202	16.353	2,2%	6,4%	8,5%

Tabel 1 viser udviklingen fra 2006 til 2012. Det samlede antal medlemmer med ikke-dansk oprindelse er steget fra 12.173 i 2006 til 16.353 i 2012 eller fra 6,0 procent af FOAs medlemmer til 8,5 procent. Stigningen har været størst blandt indvandrere og efterkommere fra ikke-vestlige lande, hvor andelen er vokset fra 4,1 procent til 6,4 procent.

Andelen af indvandrere og efterkommere blandt FOAs erhvervsaktive medlemmer (inkl. elever) ses i tabel 2 nedenfor.

**Tabel 2. Erhvervsaktive indvandrere og efterkommere i FOA i 2006 - 2012**

År	Antal indvandrere og efterkommere			Andel af samtlige medlemmer		
	Vestlige lande	Ikke-vestlige lande	I alt	Vestlige lande	Ikke-vestlige lande	I alt
2008	3.553	9.779	13.332	2,1%	5,7%	7,8%
2010	3.619	10.962	14.581	2,2%	6,6%	8,7%
2012	3.575	11.742	15.317	2,2%	7,3%	9,5%

Anm: Der findes ikke data for andelen af erhvervsaktive fra 2006.

Vi ser, at 9,5 procent af FOAs erhvervsaktive medlemmer er indvandrere eller efterkommere. Denne andel er siden 2008 steget fra 7,8 procent. Dette skyldes dels en stigning på 1.985 personer med anden etnisk oprindelse end dansk og dels et fald på 10.906 i antallet af erhvervsaktive medlemmer i forbundet<sup>4</sup>.

I tabel 3 herunder ser vi udviklingen for den generelle beskæftigelse i Danmark. Her ser vi, at andelen af indvandrere og efterkommere fra vestlige lande ligger en smule højere end blandt FOAs medlemmer, mens andelen fra ikke-vestlige lande ligger noget lavere.

**Tabel 3. Indvandrere og efterkommere i den samlede beskæftigelse i Danmark 2006-2012<sup>5</sup>**

År	Antal indvandrere og efterkommere			Andel af samtlige beskæftigede		
	Vestlige lande	Ikke-vestlige lande	I alt	Vestlige lande	Ikke-vestlige lande	I alt
2006	70.189	112.478	182.667	2,5%	4,1%	6,6%
2007	76.395	126.105	202.500	2,7%	4,5%	7,2%
2008	82.146	137.987	220.133	2,9%	4,8%	7,7%
2009	88.129	138.592	226.721	3,1%	4,9%	8,1%
2010	87.182	131.836	219.018	3,2%	4,9%	8,2%
2011	90.230	132.573	222.803	3,4%	5,0%	8,4%

Ser man i stedet på arbejdsstyrken er de nyeste tilgængelige tal fra 2010. Dengang var der 8,7 procent indvandrere og efterkommere i arbejdsstyrken. Dette tal er steget fra 8,1 procent i 2007, hvorfra de tidligste sammenlignelige tal stammer<sup>6</sup>. Indvandrere og

<sup>4</sup> Da målingen blev foretaget i 2008, var der 171.547 erhvervsaktive (inkl. elever) medlemmer af forbundet. Da målingen blev lavet i juli 2012 var dette tal faldet til 160.641.

<sup>5</sup> Tallene er trukket fra Danmarks Statistiks brugerrettede hjemmeside, statistikbanken.dk. Her er de fundet i tabellen RASA1. 2011 var det seneste tilgængelige år. Tallene er forbundet med en lille usikkerhed omkring forskellene fra 2009-2010 pga. af et mindre databrud. Usikkerheden er dog så lille, at der i denne sammenhæng ikke er nogen grund til bekymring ved brugen af tallene.

<sup>6</sup> Tallene er trukket fra Danmarks Statistiks brugerrettede hjemmeside, statistikbanken.dk. Her er de fundet i tabellen RASIE11.

efterkommere er altså overrepræsenteret blandt FOAs medlemmer sammenlignet med resten af såvel de beskæftigede som arbejdsstyrken i Danmark.

Dette notat forsøger ikke at sige noget om årsagerne til forskellene. Det viser heller ikke, om FOA er god til at organisere indvandrere og efterkommere. Dette er til gengæld gjort i et notat fra 2011 om organisationsprocenterne for indvandrere og efterkommere i forbundet. Nærværende notat er altså udelukkende en kortlægning og præsentation af, hvordan det ser ud i øjeblikket, og hvordan udviklingen har været de seneste år.

I tabel 4 nedenfor ser vi kort nærmere på fordelingen mellem indvandrere og efterkommere i forbundet. Ud af de 16.353 medlemmer, som dette notat drejer sig om, er 14.995 indvandrere, mens 1.358 er efterkommere. Indvandrerne udgør altså mere end 9 ud af 10. I resten af dette notat vil der ikke blive set nærmere på forskellen mellem indvandrere og efterkommere, men kun på forskellene mellem indvandrere og efterkommere fra henholdsvis vestlige og ikke-vestlige lande. Her udgør de ikke-vestlige lande den største andel, nemlig 12.202 personer eller omtrent 3 ud af 4.

**Tabel 4. Antal indvandrere og efterkommere i FOA. 2012**

	Indvandrere	Efterkommere	I alt
Vestlige lande	3.916	235	4.151
Ikke-vestlige lande	11.079	1.123	12.202
Samlet	14.995	1.358	16.353
Andel af alle medlemmer	7,8%	0,7%	8,5%

I tabel 5 ser vi, at det især er blandt de erhvervsaktive og eleverne, at vi finder indvandrere og efterkommere i forbundet. Således er næsten 16 procent af forbundets elever indvandrere eller efterkommere. Denne andel er steget en smule fra 14,7 procent i 2010.

**Tabel 5. Indvandrere og efterkommere i FOA – fordelt på medlemstype. 2012**

	Erhvervsaktive (ekskl. elever)	Elever	Efterløn	Pensionister	I alt
Vestlige lande	3.334	241	147	429	4.151
Ikke-vestlige lande	10.354	1.388	110	350	12.202
Samlet	13.688	1.629	257	779	16.353
I alt i forbundet	150.284	10.357	8.901	22.587	192.129
Andel indvandrere og efterkommere blandt medlemmerne	9,1%	15,7%	2,9%	3,4%	8,5%

I tabel 6 ser vi forskellen i antal mænd og kvinder i forbundet. Blandt alle FOAs medlemmer er 87 procent kvinder og 13 procent mænd. Andelen af mænd er en lille smule højere blandt indvandrere og efterkommere i forbundet. Her er der således henholdsvis 16 og 15 procent mænd blandt indvandrere og efterkommere fra vestlige og ikke-vestlige lande.

**Tabel 6. Antal medlemmer af FOA fordelt på oprindelse og køn. 2012**

Oprindelsesland	Antal medlemmer			Andel medlemmer i pct.	
	Kvinder	Mænd	I alt	Kvinder	Mænd
Danmark	154.155	21.621	175.776	88%	12%
Vestlige lande	3.502	649	4.151	84%	16%
Ikke-vestlige lande	10.399	1.803	12.202	85%	15%
I alt	168.056	24.073	192.129	87%	13%

I tabel 7 ser vi nærmere på udviklingen i antallet af medlemmer fordelt på køn. Her ser vi, at der blandt indvandrere og efterkommere er sket en eksplosiv stigning i antallet af kvinder på hele 43 procent, mens antallet af mænd er stort set stagneret med en stigning på blot en procent. Interessant er det også at se, at den store stigning blandt kvinder hovedsageligt skal findes blandt indvandrere og efterkommere fra ikke-vestlige lande. En stigning på hele 61 procent over de seneste 6 år. Samtidig er der faktisk sket et lille fald blandt de mandlige medlemmer fra samme lande. Ser man på medlemmer af dansk oprindelse er det endvidere interessant at se, at det især er kvinderne der er forsvundet fra forbundet. Siden 2006 er

der således blevet 9 procent færre kvinder med dansk oprindelse mod blot 2 procent færre mænd.

**Tabel 7. Antal erhvervsaktive medlemmer af FOA fordelt på oprindelse og køn. 2006 – 2012**

		2006	2008	2010	2012	Udvikling i pct. 2006-2012
Vestlige lande	Kvinder	3.279	3.497	3.546	3.502	7%
	Mænd	618	653	658	649	5%
Ikke-vestlige lande	Kvinder	6.462	8.220	9.304	10.399	61%
	Mænd	1.814	1.939	2.097	1.803	-1%
Indvandrere og efterkommere i alt	Kvinder	9.741	11.717	12.850	13.901	43%
	Mænd	2.432	2.592	2.755	2.452	1%
Dansk oprindelse	Kvinder	168.620	168.676	162.449	154.155	-9%
	Mænd	22.154	22.560	21.672	21.621	-2%
Hele forbundet	Kvinder	178.361	180.393	175.299	168.056	-6%
	Mænd	24.586	25.152	24.427	24.073	-2%

Dette er en tendens, der går igen i den samlede beskæftigelse. Tendensen er dog ikke nær så markant som for medlemmerne af FOA. Blandt indvandrere og efterkommere fra ikke-vestlige lande i den samlede beskæftigelse ser vi således stigninger for både kvinder og mænd på henholdsvis 27 og 11 procent fra 2006 til 2011. Dette ses i tabel 8 herunder.

**Tabel 8. Udviklingen i antallet af mænd og kvinder blandt indvandrere og efterkommere i hele beskæftigelsen i Danmark. 2006 – 2011<sup>7</sup>**

		2006	2007	2008	2009	2010	2011	Udvikling i pct. 2006 - 2011
Vestlige lande	Mænd	36.518	40.181	43.844	47.575	46.215	48.023	32%
	Kvinder	33.671	36.214	38.302	40.554	40.967	42.207	25%
Ikke-vestlige lande	Mænd	63.519	70.567	75.877	75.211	69.986	70.386	11%
	Kvinder	48.959	55.538	62.110	63.381	61.850	62.187	27%
<b>I alt</b>	<b>Mænd</b>	<b>100.037</b>	<b>110.748</b>	<b>119.721</b>	<b>122.786</b>	<b>116.201</b>	<b>118.409</b>	<b>18%</b>
	<b>Kvinder</b>	<b>82.630</b>	<b>91.752</b>	<b>100.412</b>	<b>103.935</b>	<b>102.817</b>	<b>104.394</b>	<b>26%</b>
	<b>I alt</b>	<b>182.667</b>	<b>202.500</b>	<b>220.133</b>	<b>226.721</b>	<b>219.018</b>	<b>222.803</b>	<b>22%</b>

Ser man på aldersfordelingen blandt indvandrere og efterkommere i FOA i tabel 9, er det tydeligt, at det især er i de yngre aldersgrupper fra 20-49 år, at indvandrere og efterkommere udgør en væsentlig del af medlemsskaren. I aldersgrupperne 20-29, 30-39 samt 40-49 år ligger andelen af indvandrere og efterkommere højere end den samlede gennemsnitlige andel på 8,5 procent af medlemmerne.

**Tabel 9. Medlemmer af FOA fordelt på oprindelse og alder. 2012**

Alder	Antal indvandrere og efterkommere			Andel af samtlige medlemmer			Fordeling blandt medlemmer af dansk oprindelse
	Vestlige lande	Ikke-vestlige lande	I alt	Vestlige lande	Ikke-vestlige lande	I alt	
Under 20 år	22	202	224	0,8%	7,5%	8,4%	1,4%
20-29 år	237	1.840	2.077	1,3%	10,2%	11,5%	9,1%
30-39 år	667	3.586	4.253	2,3%	12,4%	14,7%	14,1%
40-49 år	967	3.842	4.809	2,1%	8,5%	10,7%	22,9%
50-59 år	1.361	2.163	3.524	2,3%	3,7%	6,0%	31,4%
60 år og derover	897	569	1.466	2,3%	1,5%	3,8%	21,2%
I alt	4.151	12.202	16.353	2,2%	6,4%	8,5%	100,0%

<sup>7</sup> Tallene er trukket fra Danmarks Statistiks brugerrettede hjemmeside, statistikbanken.dk. Her er de fundet i tabellen RASA1.

Udviklingen, som ses i tabel 10 nedenfor, har været stigende for alle aldersgrupper. Især for de ældste grupper samt gruppen under 20 år. Dette skyldes formentlig for de ældre grupper, at mange af de indvandrere og efterkommere, der har været ansat længe, er blevet ældre og derfor indgår i disse grupper. For de yngre skyldes det sandsynligvis en stor stigning i antallet af elever. Da samkøringen blev foretaget i 2010 var der således 6.719 elever i forbundet. Heraf var 987 indvandrere eller efterkommere. Det svarer til 14,7 procent. I dag er der 10.357 elever i forbundet, og heraf er 1.629 indvandrere eller efterkommere. Det svarer til 15,7 procent. Blandt disse er der givetvis også en mængde, der er under 20 år gamle.

**Tabel 10. Udviklingen i aldersfordelingen blandt indvandrere og efterkommere i FOA. 2006 – 2010**

	Under 20 år	20-29 år	30-39 år	40-49 år	50-59 år	60 år og derover	I alt
2006	59	1.744	3.372	3.605	2.510	883	12.173
2008	139	1.819	3.871	4.314	2.988	1.178	14.309
2010	176	1.957	4.223	4.691	3.299	1.259	15.605
2012	224	2.077	4.253	4.809	3.524	1.466	16.353
Udvikling i pct. Fra 2006-2012	280%	19%	26%	33%	40%	66%	34%

Anm: For 2006 er alderskategorierne: Under 20, 20-30, 31-40, 41-50, 51-60, 61 og derover.

Udviklingen i aldersfordelingen for indvandrere og efterkommere i den samlede beskæftigelse underbygger delvist også FOAs udvikling. Således er der sket en stor stigning i den ældste af grupperne på 60 år og derover. Dette ses i tabel 11 herunder. For den yngste gruppe under 20 år har udviklingen dog været meget lille. Dette underbygger igen teorien om, at det er det øgede antal elever og organiseringsindsatsen blandt elever i FOA, der har medført forbundets store stigning blandt de helt unge.

**Tabel 11. Udviklingen i aldersfordelingen blandt indvandrere og efterkommere i den samlede beskæftigelse. 2006 – 2011<sup>8</sup>**

	Under 20 år	20-29 år	30-39 år	40-49 år	50-59 år	60 år og derover	I alt
2006	13.770	43.756	50.705	42.742	24.784	6.910	<b>182.667</b>
2007	15.690	50.028	55.386	47.112	26.809	7.475	<b>202.500</b>
2008	17.249	56.717	59.980	49.943	28.027	8.217	<b>220.133</b>
2009	17.190	58.139	61.723	51.834	28.716	9.119	<b>226.721</b>
2010	14.590	55.968	59.843	50.786	28.263	9.568	<b>219.018</b>
2011	13.906	56.127	61.312	51.728	29.408	10.322	<b>222.803</b>
Udvikling i pct. Fra 2006-2011	1,0%	28,3%	20,9%	21,0%	18,7%	49,4%	<b>22,0%</b>

I tabel 11a på næste side ses den tilsvarende udvikling for personer af dansk oprindelse. Vi ser, at der for alle grupperne fra 20 til 59 år er sket et fald i antallet af beskæftigede. Derimod er der sket en markant stigning for gruppen på 60 år og derover. De relativt store fald for grupperne på 20-29 og 30-39 år, som er de grupper, der har set den største stigning blandt indvandrere og efterkommere, betyder også, at andelen af indvandrere og efterkommere er steget markant i disse grupper.

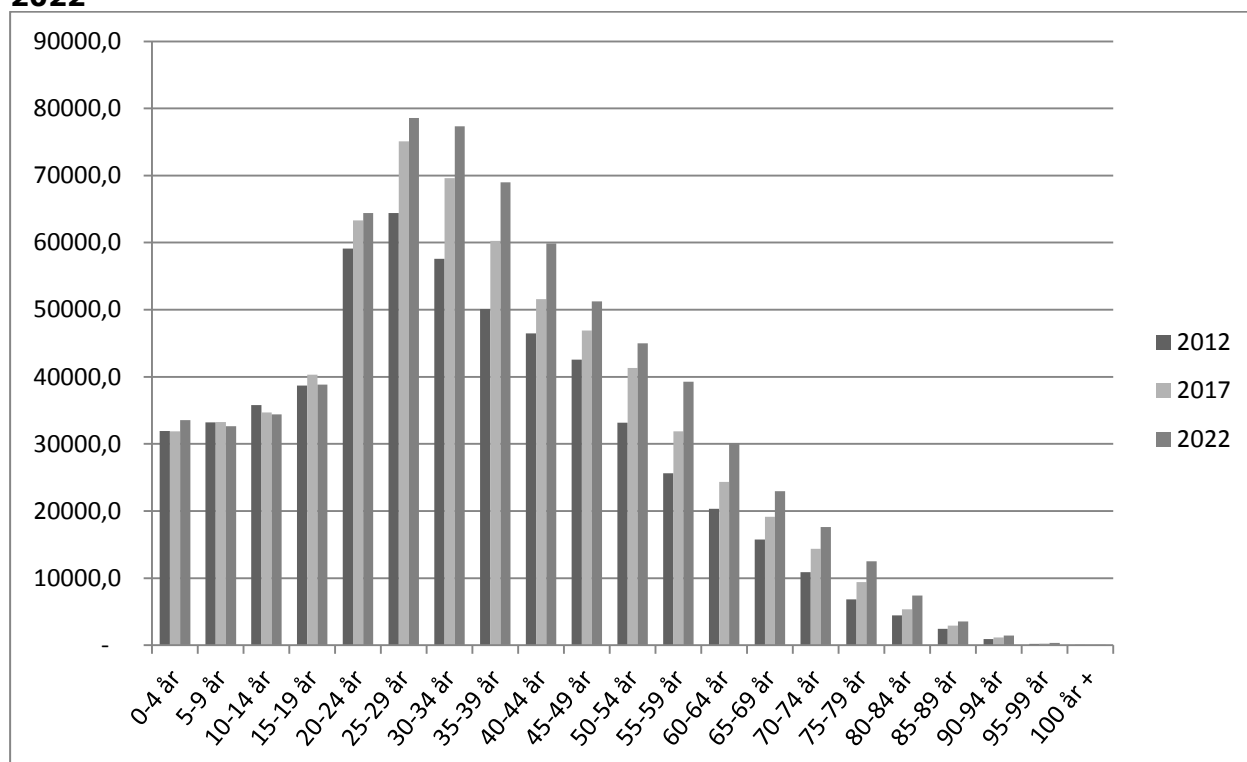
<sup>8</sup> Tallene er trukket fra Danmarks Statistiks brugerrettede hjemmeside, statistikbanken.dk. Her er de fundet i tabellen RASA1.

**Tabel 11a. Udviklingen i aldersfordelingen blandt personer af dansk oprindelse i den samlede beskæftigelse. 2006 – 2011<sup>9</sup>**

	Under 20 år	20-29 år	30-39 år	40-49 år	50-59 år	60 år og derover	I alt
2006	161.659	432.428	607.320	616.231	556.543	197.798	<b>2.571.979</b>
2007	171.539	436.099	601.974	635.745	557.647	216.137	<b>2.619.141</b>
2008	179.410	435.288	590.495	646.012	556.243	229.984	<b>2.637.432</b>
2009	189.953	396.144	561.884	636.364	545.865	244.588	<b>2.574.798</b>
2010	169.817	372.570	533.600	615.198	527.992	246.797	<b>2.465.974</b>
2011	163.518	367.406	520.674	611.813	527.251	253.959	<b>2.444.621</b>
Udvikling i pct. Fra 2006-2011	1,1%	-15,0%	-14,3%	-0,7%	-5,3%	28,4%	<b>-5,0%</b>

Hvis man forsøger at forudse, hvordan fordelingen vil blive i fremtiden, kan Danmarks Statistiks befolkningsfremskrivninger være nyttige. Figur 1 herunder viser denne fremskrivning for indvandrere og efterkommere i hele befolkningen. Her ser vi, at alle aldersgrupper fra 25 år og opefter forventes at blive større de kommende 10 år. Stigningen bliver større, jo ældre personer det drejer sig om. Denne fremskrivning er naturligvis følsom over for flere faktorer. Således kan lovændringer, pludselig, stor indvandring fra specielle lande og andre udefrakommende faktorer betyde, at forudsigelserne må ændres.

**Figur 1. Befolkningsfremskrivning for indvandrere og efterkommere 2012, 2017 og 2022<sup>10</sup>**

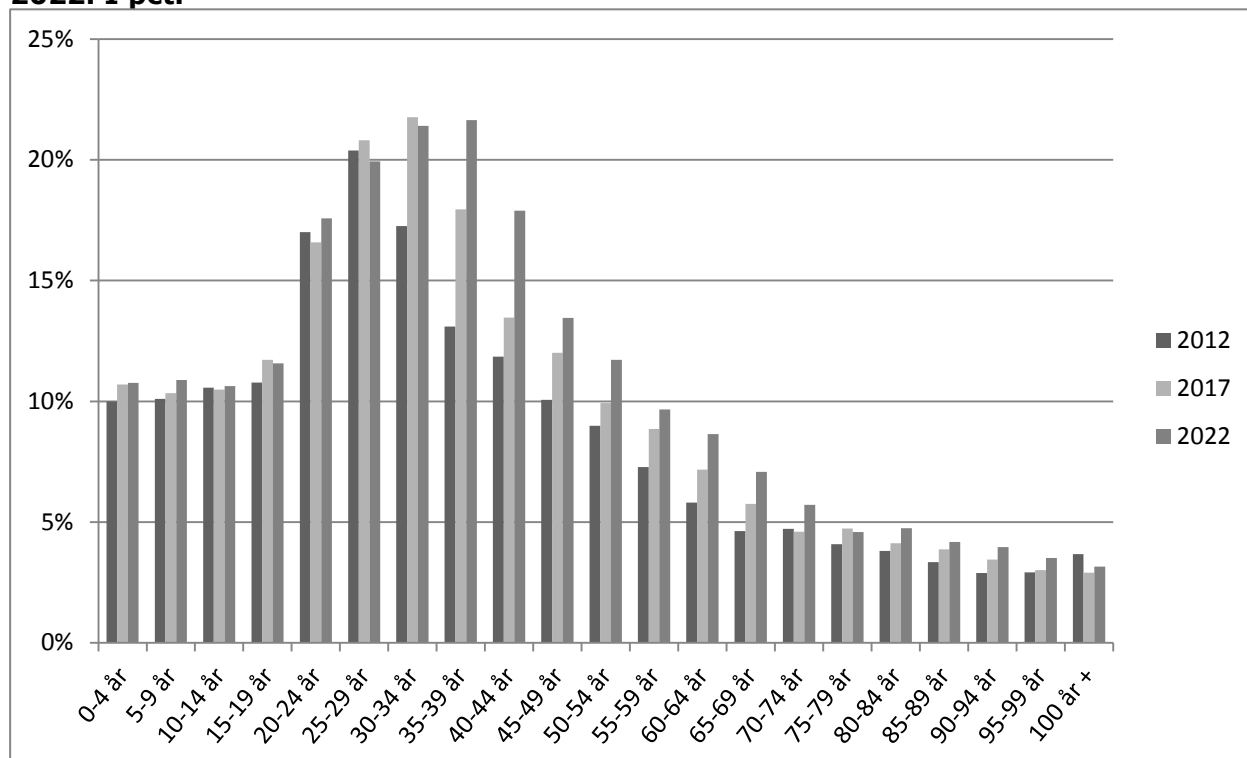


<sup>9</sup> Tallene er trukket fra Danmarks Statistiks brugerrettede hjemmeside, statistikbanken.dk. Her er de fundet i tabellen RASA1.

<sup>10</sup> Tallene er trukket fra Danmarks Statistiks brugerrettede hjemmeside, statistikbanken.dk. Her er de fundet i tabellen FRDK112. Tallene bygger på antallet af indvandrere og efterkommere i hele befolkningen, og altså ikke i beskæftigelsen, som er tilfældet for de andre sammenlignende tal fra Danmarks Statistik.

Nedenfor i figur 2 er den samme opgørelse foretaget. Denne gang er tallene dog udregnet som procent af den samlede befolkning i hver aldersgruppe. Vi ser, at tendensen er den samme som ovenfor.

**Figur 2. Befolkningsfremskrivning for indvandrere og efterkommere 2012, 2017 og 2022. I pct.<sup>11</sup>**



<sup>11</sup> Tallene er trukket fra Danmarks Statistiks brugerrettede hjemmeside, statistikbanken.dk. Her er de fundet i tabellen FRDK112. Tallene bygger på antallet af indvandrere og efterkommere i hele befolkningen, og altså ikke i beskæftigelsen, som er tilfældet for de andre sammenlignende tal fra Danmarks Statistik.

Tabel 12 nedenfor viser de ikke-vestlige lande, som mere end 100 FOA-medlemmer har deres oprindelse i. Det ses, at klart flest har deres oprindelse i Tyrkiet. I alt 10.018 af de 12.202 medlemmer, der er indvandrere eller efterkommere fra ikke-vestlige lande, stammer fra de 23 lande, der fremgår af tabel 8. Det svarer til 82 procent af alle medlemmer fra ikke-vestlige lande.

**Tabel 12. Indvandrere og efterkommere fra ikke-vestlige lande, hvorfra mere end 100 FOA-medlemmer har deres oprindelse.**

Oprindelsesland	Antal medlemmer	Heraf erhvervsaktive
Tyrkiet	2.417	2.328
Thailand	791	777
Jugoslavien	691	631
Filippinerne	638	617
Bosnien-Hercegovina	637	600
Pakistan	536	490
Marokko	535	513
Iran	471	460
Irak	426	422
Sri Lanka	419	405
Somalia	401	400
Libanon	345	337
Afghanistan	262	261
Makedonien	208	199
Vietnam	182	174
Indien	160	146
Brasilien	145	143
Kina	144	143
Rusland	143	142
Ghana	130	129
Uganda	116	113
Etiopien	111	111
Chile	110	99
<b>I alt fra ovennævnte lande</b>	<b>10.018</b>	<b>9.640</b>

Tabel 13 på næste side viser udviklingen blandt alle lande med flere end 100 medlemmer. Her er ikke skelnet mellem vestlige og ikke-vestlige lande. Vi ser, at udviklingen har været særdeles stor blandt indvandrere og efterkommere, der har oprindelse i Rumænien<sup>12</sup> samt Filippinerne. Blandt de lande, der udgør en større del af FOAs medlemsskare, er det især indvandrere og efterkommere fra Thailand, der har oplevet en stor stigning i medlemstallet. Hele 43 procent flere thaier er kommet til siden 2008. Blandt de dominerende vestlige lande er der sammenlagt ikke sket nogen større udvikling. Således har der været næsten fuldstændig stagnation siden 2008 blandt alle vestlige lande, mens et land som Norge faktisk er repræsenteret med over 16 procent færre FOA-medlemmer end i 2008.

<sup>12</sup> Det skal dog påpeges, at selvom den relative stigning i antallet af rumænere er meget stor, er det ikke ensbetydende med en meget stor absolut stigning, da forbundet fortsat kun organiserer 156 indvandrere og efterkommere af rumænsk baggrund.



**Tabel 13. Medlemsudviklingen blandt indvandrere og efterkommere fra de lande med flere end 100 medlemmer i FOA. 2008 - 2012**

	2008	2010	2012	Udvikling 2008-2012
Rumænien	94	134	156	66,0%
Filippinerne	421	496	638	51,5%
Uganda	80	103	116	45,0%
Afghanistan	182	228	262	44,0%
Thailand	552	676	791	43,3%
Kina	104	126	144	38,5%
Rusland	104	113	143	37,5%
Irak	319	408	426	33,5%
Vietnam	139	161	182	30,9%
Brasilien	111	130	145	30,6%
Ghana	101	109	130	28,7%
Libanon	278	313	345	24,1%
Somalia	338	382	401	18,6%
Nederlandene	102	114	118	15,7%
Makedonien	180	217	208	15,6%
Tyrkiet	2.105	2.311	2.417	14,8%
Sri Lanka	365	394	419	14,8%
Etiopien	97	101	111	14,4%
Iran	422	467	471	11,6%
Polen	675	713	751	11,3%
Marokko	492	529	535	8,7%
Bosnien-Hercegovina	589	612	637	8,1%
Island	203	211	210	3,4%
Tyskland	657	660	678	3,2%
Chile	108	112	110	1,9%
Pakistan	543	568	536	-1,3%
Storbritannien	327	315	321	-1,8%
Indien	165	173	160	-3,0%
Jugoslavien	742	761	691	-6,9%
Sverige	556	557	488	-12,2%
Norge	591	547	495	-16,2%
<b>Vestlige lande i alt</b>	<b>4.150</b>	<b>4.203</b>	<b>4.151</b>	<b>0,0%</b>
<b>Ikke-vestlige lande i alt</b>	<b>10.159</b>	<b>11.401</b>	<b>12.202</b>	<b>20,1%</b>

Anm: Der findes ikke tal for 2006 for denne sammenligning.

Tabellerne 14a og 14b viser fordelingen på faggrupper i hhv. antal og procent og sorteret efter størrelse. Det højeste antal indvandrere og efterkommere findes, som det fremgår af tabel 14a, blandt social- og sundhedshjælpere, social- og sundhedsassistenter, blandt pædagogmedhjælpere og i faggruppen "rengøring".

Der findes endvidere en gruppe af uuddannede på social- og sundhedsområdet. Disse er ikke konsistent registreret i FOAs medlemsdatabase FIKS, hvorfor det er meget svært at fastslå, hvor mange det drejer sig om. Stillingsgruppen "Uddannet personale, Sosu-området, kommunal" indeholder dog en del af disse medlemmer. Der er 194 medlemmer i denne gruppe, hvoraf 25 er indvandrere eller efterkommere. Det svarer til ca. 13 procent.

**Tabel 14a. Antal erhvervsaktive (inkl. elever) indvandrere og efterkommere i FOA fordelt på oprindelse og faggruppe. 2012**

<b>Faggruppe</b>	<b>Vestlige lande</b>	<b>Ikke vestlige lande</b>	<b>I alt</b>
Social- og sundhedshjælpere	1.121	4.710	5.831
Social-og sundhedsassistenter	808	1.644	2.452
Pædagogmedhjælpere	379	1.453	1.832
Rengøring	142	1.624	1.766
LFS-dag	198	545	743
Køkken	108	434	542
Dagplejere	157	196	353
Hjemmehjælpere	75	173	248
Sygehjælpere	128	59	187
Serviceassistenter og -medarbejdere	43	129	172
LFS-døgn	54	74	128
Buschauffører	16	102	118
Omsorgsmedhjælpere	48	60	108
Skolebetjente/-pedeller og medhjælpere	26	70	96
Portører	35	57	92
Badepersonale	22	35	57
Vaskeripersonale	-	53	53
Rådhus-, biblioteks- og regionsbetjente	23	29	52
Parkeringserviceassistenter	6	29	35
Øvrige indenfor pædagogisk sektor	3	32	35
Handicapledsagere	11	23	34
Uden sektortilhør	2	32	34
Øvrige indenfor teknik- og service sektoren	13	21	34
Husmedhjælpere i staten	5	25	30
Plejere	26	4	30
Handicaphjælpere	11	16	27
Pedeller ved plejehjem	14	12	26
Personale ved højskoler og private kantiner mv	5	17	22
Plejhjemsassistenter	17	4	21
Idrætsassistenter	7	11	18
Øvrige indenfor Kost- og service sektoren	1	16	17
Legepladsansatte	7	9	16
Arbejdsledere	7	4	11
Beskæftigelsesvejledere	7	4	11
Værksstedsassistenter/-ledere	6	4	10
Pædagogiske konsulenter	5	3	8
Tilsynsførende assistenter	3	5	8
Dagplejepædagoger mv	5	2	7
Ledere og Mellemledere (Tidl. Hjemmehjælpsledere)	4	3	7

**Tabel 14a fortsat**

<b>Faggruppe</b>	<b>Vestlige lande</b>	<b>Ikke vestlige lande</b>	<b>I alt</b>
Neurofysiologi assistenter	3	4	7
Kantineledere	4	2	6
Regionsansatte uden for FOA	5	1	6
Brandpersonale	2	3	5
Rengøringsledere	2	3	5
Ledende servicepersonale	2	1	3
Operationsteknikere	2	1	3
Fodterapeuter	1	1	2
Maritimt personale	2	-	2
Servicechefer/-ledere og teamkoordinatorer	-	2	2
Tekniske servicemedarbejdere/-ledere	2	-	2
Lønarbejdere	1	-	1
Pædagogiske pladsanvisere	1	-	1
Øvrige indenfor social- og sundheds sektor	-	1	1
Gymnastikpædagoger	-	-	-
<b>I alt</b>	<b>3.575</b>	<b>11.742</b>	<b>15.317</b>

Som det fremgår af tabel 14b på næste side, er det den lille faggruppe vaskeripersonale, som har den højeste andel af indvandrere og efterkommere (55,8 %). De store faggrupper buschauffører og rengøring har også en stor andel af indvandrere og efterkommere - henholdsvis 41 og 22 procent.

For en sammenligning med tidligere, se bilagstabel B1 sidst i dette notat.

**Tabel 14b. Andelen af indvandrere og efterkommere i de enkelte faggrupper i FOA 2012**

Faggruppe	Medlemmer i alt i forbundet	Andel indvandrere og efterkommere i procent		
		Vestlige lande	Ikke vestlige lande	I alt
Vaskeripersonale	95	0,0%	55,8%	55,8%
Rengøring	4.300	3,3%	37,8%	41,1%
Øvrige indenfor Kost- og service sektoren	49	2,0%	32,7%	34,7%
Operationsteknikere	12	16,7%	8,3%	25,0%
Buschauffører	538	3,0%	19,0%	21,9%
Parkeringservice-assistenten	163	3,7%	17,8%	21,5%
Lønarbejdere	5	20,0%	0,0%	20,0%
Uden sektortilhør	197	1,0%	16,2%	17,3%
Legepladsansatte	93	7,5%	9,7%	17,2%
Øvrige indenfor pædagogisk sektor	210	1,4%	15,2%	16,7%
Køkken	3.805	2,8%	11,4%	14,2%
Badepersonale	433	5,1%	8,1%	13,2%
Social- og sundhedshjælpere	45.574	2,5%	10,3%	12,8%
LFS-dag	5.988	3,3%	9,1%	12,4%
Fodterapeuter	17	5,9%	5,9%	11,8%
Handicapledsagere	289	3,8%	8,0%	11,8%
Husmedhjælpere i staten	257	1,9%	9,7%	11,7%
Personale ved højskoler og private kantiner mv	216	2,3%	7,9%	10,2%
Serviceassistenter og -medarbejdere	1.713	2,5%	7,5%	10,0%
Pædagogmedhjælpere	20.294	1,9%	7,2%	9,0%
Servicechefer/-ledere og teamkoordinatorer	23	0,0%	8,7%	8,7%
Hjemmehjælpere	2.861	2,6%	6,0%	8,7%
Social-og sundheds-assistenten	33.014	2,4%	5,0%	7,4%
LFS-døgn	1.752	3,1%	4,2%	7,3%
Neurofysiologi assistenter	104	2,9%	3,8%	6,7%
Tilsynsførende assistenter	127	2,4%	3,9%	6,3%
Idrætsassistenter	290	2,4%	3,8%	6,2%
Handicaphjælpere	462	2,4%	3,5%	5,8%
Omsorgsmedhjælpere	1.855	2,6%	3,2%	5,8%
Skolebetjente/-pedeller og medhjælpere	1.908	1,4%	3,7%	5,0%
Øvrige indenfor teknik- og service sektoren	694	1,9%	3,0%	4,9%
Rengøringsledere	104	1,9%	2,9%	4,8%
Rådhus-, biblioteks- og regionsbetjente	1.082	2,1%	2,7%	4,8%
Kantineledere	142	2,8%	1,4%	4,2%
Regionsansatte uden for FOA	142	3,5%	0,7%	4,2%

**Tabel 14b fortsat**

Faggruppe	Medlemmer i alt i forbundet	Andel indvandrere og efterkommere i procent		
		Vestlige lande	Ikke vestlige lande	I alt
Portører	2.183	1,6%	2,6%	4,2%
Pedeller ved plejehjem	619	2,3%	1,9%	4,2%
Pædagogiske konsulenter	197	2,5%	1,5%	4,1%
Plejere	887	2,9%	0,5%	3,4%
Værksstedsassistenter/-ledere	306	2,0%	1,3%	3,3%
Pædagogiske pladsanvisere	32	3,1%	0,0%	3,1%
Arbejdsledere	372	1,9%	1,1%	3,0%
Øvrige indenfor social- og sundheds sektor	34	0,0%	2,9%	2,9%
Ledende servicepersonale Tekniske servicemedarbejdere/-ledere	107	1,9%	0,9%	2,8%
Sygehjælpere	77	2,6%	0,0%	2,6%
Dagplejere	7.391	1,7%	0,8%	2,5%
Beskæftigelsesvejledere	15.583	1,0%	1,3%	2,3%
Plejhjemsassistenter Ledere og Mellemlidere (Tidl. Hjemmehjælpsledere)	568	1,2%	0,7%	1,9%
Maritimt personale	1.143	1,5%	0,3%	1,8%
Dagplejepædagoger mv	497	0,8%	0,6%	1,4%
Brandpersonale	147	1,4%	0,0%	1,4%
Gymnastikpædagoger	818	0,6%	0,2%	0,9%
	871	0,2%	0,3%	0,6%
	1	0,0%	0,0%	0,0%
<b>I alt</b>	<b>160.641</b>	<b>2,2%</b>	<b>7,3%</b>	<b>9,5%</b>

**Tabel 15. Indvandrere og efterkommere med tillidshverv<sup>13</sup>. 2012**

	Vestlige lande	Ikke-vestlige lande	Indvandrere og efterkommere i alt	Dansk oprindelse	Hele forbundet
Antal medlemmer med tillidshverv	184	225	409	12.028	12.437
Antal erhvervsaktive medlemmer	3.334	10.354	13.688	136.596	150.284
Andel med tillidshverv af alle erhvervsaktive	5,5%	2,2%	3,0%	8,8%	8,3%
Andel af alle tillidsvalgte i FOA	1,5%	1,8%	3,3%	96,7%	100,0%

Tabel 15 herover viser andelen af indvandrere og efterkommere i forbundet, der har et eller flere tillidshverv. 409 af de tillidsvalgte i FOA er indvandrere eller efterkommere. Det svarer til 3,3 procent af alle de tillidsvalgte. Et relativt lavt tal sammenlignet med, at der er 9,5 procent indvandrere og efterkommere blandt de erhvervsaktive i forbundet. Blot 2,7 af alle indvandrere og efterkommere har et tillidshverv. Denne andel er 8,3 procent for medlemmer med dansk oprindelse.

**Tabel 16. Udviklingen i andel indvandrere og efterkommere med tillidshverv i FOA 2008 - 2012<sup>14</sup>**

		Tillidsvalgte	I alt antal erhvervsaktive medlemmer	Pct. tillidsvalgte af alle medlemmer
<b>2008</b>	Indvandrere og efterkommere fra vestlige lande	211	3.553	5,9%
	Indvandrere og efterkommere fra ikke-vestlige lande	166	9.779	1,7%
	Indvandrere og efterkommere i alt	377	13.332	2,8%
	Alle medlemmer i forbundet	13.349	171.547	7,8%
<b>2010</b>	Indvandrere og efterkommere fra vestlige lande	194	3.458	5,6%
	Indvandrere og efterkommere fra ikke-vestlige lande	178	10.136	1,8%
	Indvandrere og efterkommere i alt	372	13.594	2,7%
	Alle medlemmer i forbundet	12.830	160.020	8,0%
<b>2012</b>	Indvandrere og efterkommere fra vestlige lande	184	3.334	5,5%
	Indvandrere og efterkommere fra ikke-vestlige lande	225	10.354	2,2%
	Indvandrere og efterkommere i alt	409	13.688	3,0%
	Alle medlemmer i forbundet	12.437	150.284	8,3%

<sup>13</sup> Denne tabel viser antal personer med tillidshverv og ikke antal tillidshverv. Et medlem kan godt have flere tillidshverv, og en summering af alle tillidshverv i FOA ville således give et højere tal.

<sup>14</sup> For årene 2010 og 2012 indeholder tabellen erhvervsaktive ekskl. elever, da disse ikke kan have tillidshverv. Dette er der ikke data til for 2008. Derfor er 2008-tallene inkl. alle erhvervsaktive (inkl. elever). Der er altså ikke fuldkommen sammenlignelighed mellem årene. Der var dog kun ca. 5.300 elever i forbundet i 2008, hvorfor forskellene ikke er så store.

I tabel 16 på den foregående side ser vi, at der i 2008 var 377 tillidsvalgte indvandrere og efterkommere i FOA. Der er altså sket et lille stigning på 32 tillidsvalgte. Der kan jf. fodnote 14 ikke meningsfuldt sammenlignes til andelen fra 2008. Ser man derfor i stedet på udviklingen i procent fra 2010 til 2012, er der sket en lille stigning, således at der i dag er 0,3 procentpoint flere tillidsvalgte indvandrere og efterkommere end i 2010. Denne stigning er sket blandt indvandrere og efterkommere fra andre vestlige lande end Danmark. Udsvingene er dog meget små.

Tabel 17a og 17b herunder viser, hvor mange medlemmer der bestrider tillidshverv som tillidsrepræsentant, arbejdsmiljørepræsentant mv., og hvordan disse medlemmer er fordelt på oprindelse. Som tidligere nævnt, er indvandrere og efterkommere generelt underrepræsenteret i forhold til medlemmer med dansk oprindelse.

Som det fremgår af tidligere tabeller, er 2,2 procent af FOAs medlemmer indvandrere eller efterkommere fra vestlige lande, mens 6,4 procent har oprindelse i ikke-vestlige lande. Det bekræftes af tabel 17b, at det især er medlemmerne fra ikke-vestlige lande, der er underrepræsenteret blandt medlemmer med tillidshverv.

**Tabel 17a. Antal medlemmer af FOA med udvalgte tillidshverv fordelt efter oprindelse. 2012<sup>15</sup>**

Tillidshverv	Antal tillidsvalgte	Vestlige lande	Ikke-vestlige lande	Indvandrere og efterkommere i alt	Dansk oprindelse
Fællestillidsrep.	383	8	2	10	373
Fællestillidssup.	123	1	-	1	122
Lokalt MED udvalg	1.964	17	16	33	1.931
MED Hoved.udv.medl	220	-	1	1	219
Område MED-Udvalg (rep./sup.)	377	18	16	34	343
Samarbejdsudvalgsrep.	642	6	7	13	629
Samarbejdsudvalgssup.	186	4	4	8	178
Arbejdsmiljørep.	4.706	70	92	162	4.544
Talsperson	74	2	1	3	71
Tillidsrep.	4.749	74	91	165	4.584
Tillidssup.	2.327	36	49	85	2.242

**Tabel 17b. Andel medlemmer af FOA med udvalgte tillidshverv fordelt efter oprindelse. 2012**

Tillidshverv	Antal tillidsvalgte	Vestlige lande	Ikke-vestlige lande	Indvandrere og efterkommere i alt	Dansk oprindelse
Fællestillidsrep.	383	2,1%	0,5%	2,6%	97,4%
Fællestillidssup.	123	0,8%	0,0%	0,8%	99,2%
Lokalt MED udvalg	1.964	0,9%	0,8%	1,7%	98,3%
MED Hoved.udv.medl	220	0,0%	0,5%	0,5%	99,5%
Område MED-Udvalg (rep./sup.)	377	4,8%	4,2%	9,0%	91,0%
Samarbejdsudvalgsrep.	642	0,9%	1,1%	2,0%	98,0%
Samarbejdsudvalgssup.	186	2,2%	2,2%	4,3%	95,7%
Arbejdsmiljørep.	4.706	1,5%	2,0%	3,4%	96,6%
Talsperson	74	2,7%	1,4%	4,1%	95,9%
Tillidsrep.	4.749	1,6%	1,9%	3,5%	96,5%
Tillidssup.	2.327	1,5%	2,1%	3,7%	96,3%

Tabel 18 viser, hvor mange af FOAs nuværende erhvervsaktive medlemmer (ekskl. elever), der var berørt af ledighed i 2011. Her ser vi, at indvandrere og efterkommere fra ikke-vestlige lande har været markant hårdere ramt end medlemmer med dansk oprindelse. 23,2 procent af indvandrere og efterkommere med ikke-vestlig oprindelse har således været berørt af ledighed det seneste år. Dette var kun tilfældet for 11,9 procent af medlemmerne

<sup>15</sup> Tabellerne 17a og 17b viser fordeling af tillidshverv. En person kan godt have flere tillidshverv, og der vil derfor givetvis være en række personer, der går igen mellem de forskellige tillidshverv i disse tabeller.

med dansk oprindelse. Medlemmer med vestlig oprindelse placerer sig lidt højere end medlemmer med dansk oprindelse. Nemlig på 14,4 procent.

**Tabel 18. Erhvervsaktive medlemmer (ekskl. elever) af FOA berørt af ledighed (Nettoledighed<sup>16</sup>)**

	Vestlige lande	Ikke-vestlige lande	Indvandrere og efterkommere i alt	Dansk oprindelse
Antal medlemmer	3.334	10.354	13.688	136.596
Antal berørt af ledighed	479	2.397	2.876	16.293
Pct. berørt af ledighed	14,4%	23,2%	21,0%	11,9%
Gnst. ledighedsgrad	0,243	0,272	0,267	0,237

Anm.: Tabellen vedrører den ledighedsgrad, som de nuværende medlemmer havde i 2011.

Ser man på bruttoledigheden, hvor også personer i aktivering er medtaget, er billedet omtrent det samme. Den største forskel ligger i den gennemsnitlige ledighedsgrad, der er noget højere for bruttoledigheden.

**Tabel 19. Erhvervsaktive medlemmer (ekskl. elever) af FOA berørt af ledighed (Bruttoledighed<sup>17</sup>)**

	Vestlige lande	Ikke-vestlige lande	Indvandrere og efterkommere i alt	Dansk oprindelse
Antal medlemmer	3.334	10.354	13.688	136.596
Antal berørt af ledighed	508	2.506	3.014	17.021
Pct. berørt af ledighed	15,2%	24,2%	22,0%	12,5%
Gnst. ledighedsgrad	0,376	0,410	0,404	0,358

I tabel 20 ser vi ledigheden, som den fordeler sig efter de ti største oprindelseslande foruden Danmark. Der opstår ikke noget meget klart billede af, at det især er indvandrere og efterkommere fra nogle grupper af oprindelseslande, der er udsat for høj ledighed. Norge ligger i bunden med en lavere ledighed end blandt medlemmer med dansk oprindelse, men samtidig ligger Sverige med den tredjehøjeste ledighedsprocent blandt de ti lande. Listen toppes af Tyrkiet, hvorfra mere end hver fjerde indvandrer og efterkommer i forbundet har været berørt af ledighed i løbet af 2011.

**Tabel 20. Erhvervsaktive medlemmer (ekskl. elever) af FOA berørt af ledighed fordelt på oprindelsesland. De ti største oprindelseslande (foruden Danmark) i FOA (Nettoledighed)**

Land	Antal	Berørt af ledighed	Pct. berørt af ledighed	Gnst. ledighedsgrad
Tyrkiet	2.080	554	26,6%	0,294
Thailand	687	132	19,2%	0,228
Polen	645	97	15,0%	0,245
Jugoslavien	595	102	17,1%	0,269
Sverige	372	86	23,1%	0,229
Bosnien-Hercegovina	537	89	16,6%	0,248
Tyskland	509	78	15,3%	0,221
Pakistan	452	132	29,2%	0,337
Marokko	483	78	16,1%	0,306
Norge	379	35	9,2%	0,274

Anm.: Tabellen vedrører den ledighedsgrad, som de nuværende medlemmer havde i 2011.

<sup>16</sup> Nettoledigheden omfatter ledigheden for dagpengemodtagere samt kontant- og starthjælpsmodtagere med matchkategori 1 (= jobklar), der vurderes at opfylde den internationale definition af ledighed.

<sup>17</sup> Bruttoledigheden udgør de (netto-)ledige, der står til rådighed for arbejdsmarkedet samt de, der er i aktivering og anses for at være jobklar.



**Tabel 21. Erhvervsaktive medlemmer (ekskl. elever) med/uden løntilskud fordelt på oprindelsesland**

	Vestlige lande	Ikke-vestlige lande	Indvandrere og efterkommere i alt	Danmark	Alle medlemmer
Ingen løntilskud eller fleksjob	95,4%	94,3%	94,6%	94,5%	94,5%
Løntilskud (ekskl. fleksjob)	2,1%	3,6%	3,3%	1,6%	1,8%
Fleksjob	2,4%	2,1%	2,2%	3,9%	3,5%
<b>I alt</b>	<b>100,0%</b>	<b>100,0%</b>	<b>100,0%</b>	<b>100,0%</b>	<b>100,0%</b>

Anm: Data om løntilskud og fleksjob stammer fra december 2011.

Tabel 21 ovenfor viser, hvor stor en del af de erhvervsaktive medlemmer der er ansat i løntilskud. Det drejer sig om 4,4 procent af medlemmerne.

Det ses, at 2,2 procent af de erhvervsaktive indvandrere og efterkommere var i fleksjob, mens 3,3 procent var ansat med andet løntilskud. De tilsvarende andele for medlemmer med dansk oprindelse var henholdsvis 3,5 procent og 1,8 procent.

Overordnet er lidt flere indvandrere og efterkommere (fra især ikke-vestlige lande) i løntilskud end medlemmer med dansk oprindelse. Derimod er en del færre i fleksjob end blandt resten af medlemmerne. Denne tendens ses også på landsplan<sup>18</sup>.

**Tabel 22. Medlemmer af FOA fordelt på højeste gennemførte uddannelse og oprindelse<sup>19</sup>**

	Vestlige lande	Ikke-vestlige lande	Indvandrere og efterkommere i alt	Dansk oprindelse
<b>I alt</b>	<b>4.151</b>	<b>12.202</b>	<b>16.353</b>	<b>175.776</b>
Grundskole	13,1%	29,1%	25,0%	28,2%
Almengymnasiale udd.	3,9%	6,4%	5,8%	2,0%
Erhvervsgymnasiale udd.	0,2%	0,2%	0,2%	0,5%
Erhvervsfaglige praktik- og hovedforløb	57,1%	47,4%	49,9%	61,6%
Korte videregående uddannelser	4,5%	2,7%	3,1%	1,1%
Mellemlange videregående udd.	8,8%	5,1%	6,1%	5,5%
Bachelor	0,5%	0,2%	0,3%	0,2%
Lange videregående uddannelser	2,1%	1,4%	1,5%	0,3%
Forskeruddannelser	0,0%	0,0%	0,0%	0,0%
Uoplyst	9,8%	7,4%	8,0%	0,5%

Anm: Data om uddannelse stammer fra oktober 2010.

Tabel 22 viser, at færre indvandrere og efterkommere har en erhvervsfaglig uddannelse (49,9%), som er det typiske for FOAs medlemmer med dansk oprindelse (61,6%). Andelen er dog steget fra 45 procent i 2008 til de 49,9 procent, der fremgår af tabel 22. Andelen for vestlige indvandrere og efterkommere ligger desuden en del højere end for de ikke-vestlige – henholdsvis 57 og 47 procent.

Derimod har flere indvandrere og efterkommere en almen gymnasial uddannelse som den højeste gennemførte uddannelse – 6 procent mod 2 procent blandt medlemmer med dansk oprindelse – og 11 procent har videregående uddannelser mod kun 7 procent med dansk oprindelse. Også her er der flere vestlige indvandrere og efterkommere, der har en videregående uddannelse end ikke-vestlige – 14 procent mod 10 procent.

Det skal bemærkes, at der for 8 procent af indvandrere og efterkommere ikke er nogen oplysninger registreret om højest fuldførte uddannelse. Det er ikke til at sige, om disse medlemmer fordeler sig på samme måde som de øvrige medlemmer, eller de fordeler sig på en anden måde.

<sup>18</sup> Publikation fra Danmarks Statistik dec. 2011: Indvandrere i Danmark s. 88. Kan findes på: <http://www.dst.dk/pukora/epub/upload/16209/indv.pdf>

<sup>19</sup> Tallene for højeste fuldførte uddannelse stammer fra 1. oktober 2010.

Der er formodentlig en vis usikkerhed forbundet med oplysningerne om især indvandrernes uddannelse. Baggrunden for det er, at oplysninger om uddannelse fra andre lande end Danmark ofte er afgivet af personen selv. Derudover bør det nævnes, at disse oplysninger ikke er indsamlet efter 2006, hvorfor oplysningerne ikke findes for personer, der er indvandret efter 2006.

**Tabel 23. Højeste gennemførte uddannelse blandt social- og sundhedshjælpere**

	Vestlige lande	Ikke-vestlige lande	Indvandrere og efterkommere i alt	Dansk oprindelse
<b>I alt</b>	<b>1.191</b>	<b>4.771</b>	<b>5.962</b>	<b>43.162</b>
Grundskole	9,1%	20,0%	17,8%	18,3%
Almengymnasiale udd.	2,7%	4,1%	3,8%	1,0%
Erhvervsgymnasiale udd.	0,0%	0,1%	0,1%	0,3%
Erhvervsfaglige praktik- og hovedforløb	68,8%	62,2%	63,5%	77,5%
Korte videregående uddannelser	2,3%	1,7%	1,8%	0,8%
Mellemlange videregående udd.	3,0%	2,0%	2,2%	1,5%
Bachelor	0,5%	0,3%	0,3%	0,2%
Lange videregående uddannelser	0,9%	1,0%	1,0%	0,2%
Forskeruddannelser	0,0%	0,0%	0,0%	0,0%
Uoplyst	12,8%	8,6%	9,4%	0,3%

Anm: Data om uddannelse stammer fra oktober 2010

Tabel 23 viser uddannelsesbaggrunden blandt medlemmer, som tilhører faggruppen "social- og sundhedshjælper". Med forbehold for de uoplyste viser tabel 23, at der er relativt færre af de medlemmer, som er indvandrere eller efterkommere, der har en erhvervsfaglig uddannelse – nemlig 63,5 procent mod 77,5 procent af de medlemmer, der har dansk oprindelse. Blandt medlemmer fra ikke-vestlige lande er den andel, der har grundskolen som højest fuldførte uddannelse, stort set på niveau med den tilsvarende andel blandt medlemmer med dansk oprindelse, mens en smule flere har enten en almen gymnasial uddannelse, en kort videregående uddannelse eller en lang videregående uddannelse.

**Tabel 24. Medlemmer af FOAs a-kasse fordelt efter medlemskab af FOA og oprindelse**

	Vestlige lande	Ikke-vestlige lande	Indvandrere og efterkommere i alt	Dansk oprindelse	I alt
Medlemmer af FOAs A-kasse i alt	3.878	12.453	16.331	155.526	171.857
Antal, der ikke er medlem af FOA	648	2.240	2.888	17.214	20.102
Andel, der ikke er medlem af FOA	16,7%	18,0%	17,7%	11,1%	11,7%

Tabel 24 viser, hvor mange af medlemmerne af FOAs a-kasse, der ikke er medlemmer af FOA. Det ses, at ca. 18 procent af de a-kassemedlemmer, der er indvandrere eller efterkommere, ikke er medlemmer af forbundet. Blandt a-kassemedlemmer med dansk oprindelse er der relativt færre, som ikke er forbundsmedlemmer – nemlig knap 11 procent. Andelen af indvandrere og efterkommere, der ikke er medlem af forbundet er siden 2010 steget med 2,5 procentpoint, mens antallet af "gule" medlemmer af dansk oprindelse kun er steget med 0,4 procentpoint.

**Tabel 25. FOA-medlemmer (ekskl. pensionister og fleksjobbere) fordelt på a-kasse-tilhørsforhold og oprindelsesland**

	Vestlige lande	Ikke-vestlige lande	Indvandrere og efterkommere i alt	Dansk oprindelse	I alt
FOA- medlemmer i alt	3.685	11.479	15.164	151.733	166.897
Medlem af FOAs a-kasse	87,7%	89,0%	88,7%	91,2%	90,9%
Medlem af anden a-kasse	4,0%	2,8%	3,1%	2,4%	2,5%
Ikke medlem af a-kasse	8,4%	8,3%	8,3%	6,4%	6,6%

I tabel 25 ses det, hvor stor en del af medlemmerne af FOA, der er medlem af henholdsvis FOAs a-kasse, medlem af en anden a-kasse eller ikke medlem af nogen a-kasse.

Det ses, at 6,6 procent af forbundsmedlemmerne (frasorteret pensionisterne og fleksjobberne, der ikke har nogen grund til at være medlem af en a-kasse) ikke er medlem af en a-kasse. Andelen af ikke-a-kassemedlemmer er lavest blandt medlemmer med dansk oprindelse. Blandt indvandrere og efterkommere fra både vestlige og ikke-vestlige lande er andelen således ca. 2 procentpoint højere end blandt medlemmer af dansk oprindelse.

**Tabel 26. Indvandrere og efterkommere i FOA fordelt på afdelinger - antal og andel af samtlige medlemmer i 2012**

Afdeling	Vestlige lande	Ikke-vestlige lande	I alt	Vestlige lande	Ikke-vestlige lande	I alt
KLS	214	2.018	2.232	4,2%	39,8%	44,1%
PMF afdeling 4	23	198	221	2,7%	23,6%	26,3%
FOA SOSU	585	2.464	3.049	3,4%	14,5%	18,0%
PMF afdeling 1	36	169	205	3,0%	13,9%	16,9%
FOA / PMF Kbh. Syd	19	165	184	1,6%	14,1%	15,7%
FOA Nordsjælland	219	618	837	3,4%	9,6%	13,0%
LFS	365	950	1.315	3,5%	9,1%	12,6%
FOA Århus	276	979	1.255	2,6%	9,3%	11,9%
FOA Roskilde	95	273	368	2,1%	5,9%	8,0%
FOA Frederikssund	59	159	218	2,1%	5,6%	7,6%
FOA 1	94	252	346	2,1%	5,5%	7,6%
FOA Sønderborg	110	113	223	3,7%	3,8%	7,5%
FOA Vejle	79	148	227	2,3%	4,3%	6,6%
FOA Sønderjylland	187	149	336	3,5%	2,8%	6,2%
FOA Køge	54	125	179	1,8%	4,2%	6,0%
FOA Odense	173	445	618	1,6%	4,2%	5,8%
FOA Kolding	49	123	172	1,7%	4,2%	5,8%
FOA Midtsjælland	74	206	280	1,5%	4,2%	5,7%
FOA Herning	88	234	322	1,5%	4,0%	5,6%
FOA Sydsjælland	87	212	299	1,6%	3,8%	5,3%
FOA Horsens	72	162	234	1,6%	3,7%	5,3%
FOA Lillebælt	44	104	148	1,5%	3,6%	5,2%
FOA Holbæk	29	83	112	1,3%	3,7%	5,1%
FOA Esbjerg	103	190	293	1,7%	3,2%	4,9%
FOA Silkeborg-Skanderb	85	134	219	1,9%	3,0%	4,8%
FOA Guldborgsund	48	82	130	1,8%	3,0%	4,8%
FOA Aalborg	212	368	580	1,7%	3,0%	4,7%
PMF Fyn	29	51	80	1,6%	2,8%	4,4%
FOA Randers	130	234	364	1,5%	2,7%	4,3%
FOA Sydfyn	85	124	209	1,6%	2,3%	4,0%
FOA Skive	28	49	77	1,4%	2,5%	3,9%
FOA Varde	47	54	101	1,8%	2,1%	3,9%
FOA Lolland	25	55	80	1,2%	2,7%	3,9%
FOA Nordvestsjælland	36	69	105	1,3%	2,4%	3,7%
FOA Holstebro	52	93	145	1,3%	2,4%	3,7%
FOA Thisted-Morsø	41	66	107	1,4%	2,2%	3,6%
FOA Viborg	47	87	134	1,2%	2,2%	3,5%
FOA Frederikshavn	52	54	106	1,6%	1,7%	3,3%
FOA Mariagerfjord	22	33	55	1,2%	1,8%	3,0%
FOA Bornholm	24	37	61	1,2%	1,8%	3,0%
FOA Brønderslev	18	28	46	1,1%	1,7%	2,7%
FOA Hjørring	36	45	81	1,2%	1,5%	2,7%
<b>I alt</b>	<b>4.151</b>	<b>12.202</b>	<b>16.353</b>	<b>2,2%</b>	<b>6,4%</b>	<b>8,5%</b>

Tabel 26 ovenfor viser, hvor mange indvandrere og efterkommere der er i de enkelte lokale afdelinger, og hvilken andel de udgør af den enkelte afdelings medlemstal.<sup>20</sup>

Det ses, at især de storkøbenhavnske afdelinger og FOA Aarhus har en relativt høj andel af indvandrere og efterkommere. Topscorer er KLS, hvor 44 procent af medlemmerne har anden etnisk baggrund end dansk; langt de fleste af disse medlemmer i KLS har deres oprindelse i ikke-vestlige lande.

Ud over KLS gælder det for de følgende afdelinger, at deres andel af indvandrere og efterkommere ligger over gennemsnittet for hele FOA: PMF Afdeling 4, FOA SOSU, PMF Afdeling 1, FOA / PMF København Syd, FOA Nordsjælland, LFS og FOA Aarhus.

I tabel 27 ser vi udviklingen i antallet af indvandrere og efterkommere i de enkelte afdelinger. Vi ser, at udviklingen i procent har været størst i FOA Køge, der har fået mere end fordoblet antallet af indvandrere og efterkommere i afdelingen siden 2006. Blandt de afdelinger, der haren høj andel af indvandrere og efterkommere jf. tabel 26 ovenfor, ser vi, at især FOA SOSU har haft en stor stigning. Selvom andre afdelinger er steget mere procentvis, er stigningen på 66,2 procent bemærkelsesværdig, da den dækker over en fremgang på hele 1.215 medlemmer.

---

<sup>20</sup> En oversigt over indvandrere og efterkommere i afdelingerne fordelt på sektor findes tabellerne B1a og B1b i bilaget til dette notat.

**Tabel 27. Udviklingen i antallet af indvandrere og efterkommere i de enkelte afdelinger. 2006 – 2012**

Afdeling	2006		2012		Udviklingen i pct. 2006-2010
	Medlemmer	Pct. i afdelingen	Medlemmer	Pct. i afdelingen	
FOA Køge	84	3,1%	179	6,0%	113,1%
FOA Brønderslev	22	1,5%	46	2,7%	109,1%
FOA Guldborgsund	66	2,9%	130	4,8%	97,0%
FOA Horsens	119	3,2%	234	5,3%	96,6%
FOA Herning	168	3,5%	322	5,6%	91,7%
FOA Kolding	91	2,9%	172	5,8%	89,0%
FOA Holstebro	78	1,8%	145	3,7%	85,9%
FOA Sønderborg	120	4,4%	223	7,5%	85,8%
FOA Sydsjælland	169	2,9%	299	5,3%	76,9%
FOA Thisted-Mors	62	2,1%	107	3,6%	72,6%
FOA SOSU	1.834	10,5%	3.049	18,0%	66,2%
FOA Skive	48	2,4%	77	3,9%	60,4%
FOA Nordsjælland	526	8,4%	837	13,0%	59,1%
FOA Odense	398	3,6%	618	5,8%	55,3%
FOA Esbjerg	197	3,5%	293	4,9%	48,7%
FOA Nordvestsjælland	71	2,3%	105	3,7%	47,9%
FOA Randers	247	3,0%	364	4,3%	47,4%
FOA Vejle	155	4,3%	227	6,6%	46,5%
FOA Roskilde	253	5,2%	368	8,0%	45,5%
FOA Silkeborg/Skanderb.	151	3,2%	219	4,8%	45,0%
FOA Århus	892	7,1%	1.255	11,9%	40,7%
FOA Varde	72	2,6%	101	3,9%	40,3%
FOA Bornholm	44	2,0%	61	3,0%	38,6%
FOA Mariagerfjord	40	2,2%	55	3,0%	37,5%
FOA Aalborg	429	3,4%	580	4,7%	35,2%
FOA Holbæk	84	3,7%	112	5,1%	33,3%
LFS	1.005	10,5%	1.315	12,6%	30,8%
FOA 1	265	4,9%	346	7,6%	30,6%
FOA Hjørring	62	2,1%	81	2,7%	30,6%
FOA Sydfyn	162	3,2%	209	4,0%	29,0%
FOA Viborg	109	2,3%	134	3,5%	22,9%
PMF afdeling 1	167	12,8%	205	16,9%	22,8%
FOA Sønderjylland	275	4,1%	336	6,2%	22,2%
FOA Frederikshavn	89	2,4%	106	3,3%	19,1%
PMF afdeling 4	192	22,2%	221	26,3%	15,1%
FOA Frederikssund	191	5,8%	218	7,6%	14,1%
FOA Midtsjælland	251	4,1%	280	5,7%	11,6%
KLS	2.015	33,4%	2.232	44,1%	10,8%
FOA / PMF København Syd	170	13,6%	184	15,7%	8,2%
FOA Lillebælt	140	3,2%	148	5,2%	5,7%
FOA Lolland	84	2,9%	80	3,9%	-4,8%
PMF Fyn	90	4,8%	80	4,4%	-11,1%
<b>I alt</b>	<b>12.173</b>	<b>7,8%</b>	<b>16.353</b>	<b>8,5%</b>	<b>34,3%</b>

Anm: TF trak sig ud af forbundet i november 2011. Derfor summerer tallene fra afdelingerne ikke til den samlede sum i 2006. Her havde TF 486 medlemmer, hvoraf 32,7 procent var indvandrere eller efterkommere.

En række afdelinger har ændret navn eller er slået sammen siden 2006. I denne tabel, figurerer de under de nye navne, og eventuelle sammenlægninger er regnet med i disse tal.

Flere detaljer om medlemmernes fordeling på oprindelseslande, herunder i de enkelte afdelinger, kan oplyses i FOA Kampagne og Analyse.

## Bilag – yderligere tabeller

I dette bilag findes en række uddybende tabeller, som supplerer tabellerne og teksten i det foregående.

### Bilag B1a. Indvandrere og efterkommere i alle afdelingerne – fordelt på sektor. 2012

	Kost og Service-sektoren	Pædagogisk sektor	Social- og sundheds-sektoren	Teknik og service-sektoren	I alt antal indvandrere og efterkommere	I alt antal medlemmer i afdelingen
FOA / PMF Kbh. Syd	0	183	-		184	1.173
FOA 1	16	-	84	246	346	4.555
FOA Bornholm	5	7	48	1	61	2.031
FOA Brønderslev	3	9	34	0	46	1.678
FOA Esbjerg	24	45	221	2	293	5.969
FOA Frederikshavn	5	9	91	1	106	3.187
FOA Frederikssund	15	66	134	3	218	2.858
FOA Guldborgsund	5	14	103	5	130	2.718
FOA Herning	7	50	260	4	322	5.790
FOA Hjørring	12	9	57	2	81	3.054
FOA Holbæk	9	22	76	5	112	2.214
FOA Holstebro	7	15	120	2	145	3.912
FOA Horsens	12	48	169	4	234	4.395
FOA Kolding	7	37	127	1	172	2.942
FOA Køge	15	45	115	4	179	2.985
FOA Lillebælt	4	10	127	6	148	2.871
FOA Lolland	1	9	70	0	80	2.069
FOA Mariagerfjord	4	8	42	1	55	1.827
FOA Midtsjælland	16	53	205	3	280	4.931
FOA Nordsjælland	147	179	467	16	837	6.425
FOA Nordvestsjælland	6	24	73	2	105	2.830
FOA Odense	54	40	492	24	618	10.566
FOA Randers	21	51	285	3	364	8.549
FOA Roskilde	41	83	237	7	368	4.619
FOA Silkeborg-Skanderb	7	50	151	5	219	4.532
FOA Skive	1	13	61	2	77	1.969
FOA SOSU	6	8	3.027	0	3.049	16.969
FOA Sydfyn	10	12	185	2	209	5.278
FOA Sydsjælland	20	34	235	10	299	5.612
FOA Sønderborg	12	22	178	4	223	2.989
FOA Sønderjylland	10	40	267	12	336	5.408
FOA Thisted-Morsø	1	22	83	1	107	2.969
FOA Varde	7	10	83	0	101	2.589
FOA Vejle	21	21	176	6	227	3.431
FOA Viborg	6	22	103	2	134	3.874
FOA Aalborg	31	113	405	18	580	12.460
FOA Århus	111	202	810	131	1.255	10.570
KLS	2.217	5	1	2	2.232	5.066
LFS	1	1.311	0	0	1.315	10.411
PMF afdeling 1	0	205	0	0	205	1.216
PMF afdeling 4	0	221	0	0	221	839
PMF Fyn	0	80	0	0	80	1.798
<b>I alt</b>	<b>2.897</b>	<b>3.407</b>	<b>9.402</b>	<b>537</b>	<b>16.353</b>	<b>192.129</b>

Anm: Der er en række medlemmer, der er registreret som "Uden sektor". Disse optræder i totalen for hver afdeling, men vises ikke adskilt. Derfor vil summen for hver afdeling ikke altid passe med de i sektorerne optrædende tal.

**Bilag B1b. Andel indvandrere og efterkommere i hver sektor. Opgjort for hver afdeling. 2012**

	<b>Kost og Service-sektoren</b>	<b>Pædagogisk sektor</b>	<b>Social- og sundheds-sektoren</b>	<b>Teknik og service-sektoren</b>	<b>I alt antal indvandrere og efterkommere</b>	<b>I alt antal medlemmer i afdelingen</b>
FOA / PMF Kbh. Syd	0,0%	15,6%	-	-	15,7%	1.173
FOA 1	12,2%	-	6,6%	7,8%	7,6%	4.555
FOA Bornholm	2,7%	1,8%	3,6%	1,0%	3,0%	2.031
FOA Brønderslev	3,0%	2,2%	3,1%	0,0%	2,7%	1.678
FOA Esbjerg	7,6%	3,2%	5,6%	1,8%	4,9%	5.969
FOA Frederikshavn	2,9%	1,3%	4,2%	1,0%	3,3%	3.187
FOA Frederikssund	9,1%	6,4%	8,6%	2,9%	7,6%	2.858
FOA Guldborgsund	4,2%	2,8%	6,0%	4,6%	4,8%	2.718
FOA Herning	2,7%	2,8%	7,3%	2,8%	5,6%	5.790
FOA Hjørring	3,7%	1,5%	3,0%	1,7%	2,7%	3.054
FOA Holbæk	8,7%	3,4%	5,6%	4,8%	5,1%	2.214
FOA Holstebro	3,0%	1,5%	4,8%	1,2%	3,7%	3.912
FOA Horsens	5,1%	3,3%	7,0%	3,1%	5,3%	4.395
FOA Kolding	4,4%	4,2%	7,2%	1,1%	5,8%	2.942
FOA Køge	5,2%	4,9%	6,9%	3,5%	6,0%	2.985
FOA Lillebælt	3,3%	1,8%	6,3%	4,3%	5,2%	2.871
FOA Lolland	0,9%	2,1%	5,1%	0,0%	3,9%	2.069
FOA Mariagerfjord	4,9%	1,7%	3,5%	1,9%	3,0%	1.827
FOA Midtsjælland	5,7%	3,9%	6,8%	1,4%	5,7%	4.931
FOA Nordsjælland	27,2%	10,2%	13,9%	6,5%	13,0%	6.425
FOA Nordvestsjælland	3,8%	2,9%	4,2%	2,5%	3,7%	2.830
FOA Odense	5,7%	2,6%	6,9%	4,2%	5,8%	10.566
FOA Randers	3,5%	2,2%	5,2%	1,5%	4,3%	8.549
FOA Roskilde	12,4%	6,4%	8,6%	3,0%	8,0%	4.619
FOA Silkeborg-Skanderb	3,6%	3,0%	6,8%	3,4%	4,8%	4.532
FOA Skive	1,7%	2,3%	5,0%	1,8%	3,9%	1.969
FOA SOSU	37,5%	17,8%	18,2%	0,0%	18,0%	16.969
FOA Sydfyn	2,9%	1,6%	4,6%	1,3%	4,0%	5.278
FOA Sydsjælland	5,2%	2,3%	6,7%	4,3%	5,3%	5.612
FOA Sønderborg	7,7%	3,2%	9,3%	4,3%	7,5%	2.989
FOA Sønderjylland	4,3%	2,9%	7,5%	6,9%	6,2%	5.408
FOA Thisted-Morsø	0,8%	2,9%	4,3%	0,8%	3,6%	2.969
FOA Varde	6,4%	1,4%	5,1%	0,0%	3,9%	2.589
FOA Vejle	7,5%	2,7%	8,1%	3,7%	6,6%	3.431
FOA Viborg	3,5%	2,2%	4,2%	1,3%	3,5%	3.874
FOA Aalborg	5,0%	3,9%	4,9%	3,3%	4,7%	12.460
FOA Århus	11,2%	10,0%	12,8%	12,7%	11,9%	10.570
KLS	44,2%	62,5%	8,3%	25,0%	44,1%	5.066
LFS	33,3%	12,6%	0,0%	0,0%	12,6%	10.411
PMF afdeling 1	0,0%	16,9%	0,0%	-	16,9%	1.216
PMF afdeling 4	-	26,4%	-	0,0%	26,3%	839
PMF Fyn	0,0%	4,5%	0,0%	-	4,4%	1.798
<b>I alt</b>	<b>19,7%</b>	<b>6,5%</b>	<b>8,4%</b>	<b>5,7%</b>	<b>8,5%</b>	<b>192.129</b>

Anm: Der er en række medlemmer, der er registreret som "Uden sektor". Disse optræder i totalen for hver afdeling, men vises ikke adskilt. Derfor vil summen for hver afdeling ikke altid passe med de i sektorerne optrædende tal.



**Bilag B2. Afdelingsfordelt oversigt over indvandrere og efterkommere med tillidshverv. 2012**

	<b>Antal tillidsvalgte indvandrere og efterkommere</b>	<b>I alt antal indvandrere og efterkommere</b>	<b>Andel indvandrere og efterkommere med tillidshverv</b>
FOA / PMF Kbh. Syd	12	184	6,5%
FOA 1	13	346	3,8%
FOA Bornholm	3	61	4,9%
FOA Brønderslev	2	46	4,3%
FOA Esbjerg	9	293	3,1%
FOA Frederikshavn	2	106	1,9%
FOA Frederikssund	3	218	1,4%
FOA Guldborgsund	1	130	0,8%
FOA Herning	8	322	2,5%
FOA Hjørring	1	81	1,2%
FOA Holbæk	1	112	0,9%
FOA Holstebro	4	145	2,8%
FOA Horsens	2	234	0,9%
FOA Kolding	4	172	2,3%
FOA Køge	3	179	1,7%
FOA Lillebælt	0	148	0,0%
FOA Lolland	1	80	1,3%
FOA Mariagerfjord	1	55	1,8%
FOA Midtsjælland	11	280	3,9%
FOA Nordsjælland	27	837	3,2%
FOA Nordvestsjælland	2	105	1,9%
FOA Odense	10	618	1,6%
FOA Randers	7	364	1,9%
FOA Roskilde	10	368	2,7%
FOA Silkeborg-Skanderb	5	219	2,3%
FOA Skive	2	77	2,6%
FOA SOSU	61	3.049	2,0%
FOA Sydfyn	4	209	1,9%
FOA Sydsjælland	8	299	2,7%
FOA Sønderborg	5	223	2,2%
FOA Sønderjylland	9	336	2,7%
FOA Thisted-Morsø	2	107	1,9%
FOA Varde	2	101	2,0%
FOA Vejle	1	227	0,4%
FOA Viborg	1	134	0,7%
FOA Aalborg	17	580	2,9%
FOA Århus	22	1.255	1,8%
KLS	34	2.232	1,5%
LFS	79	1.315	6,0%
PMF afdeling 1	10	205	4,9%
PMF afdeling 4	8	221	3,6%
PMF Fyn	2	80	2,5%
<b>I alt</b>	<b>409</b>	<b>16.353</b>	<b>2,5%</b>

Anm: Det er muligt at have flere tillidshverv. Derfor kan disse tal ikke sammenlignes direkte til antallet af tillidshverv i afdelingen.

**Bilag B3. Udviklingen i antal indvandrere og efterkommere i alle faggrupper 2010-2012**

	2010			2012			Udvikling i pct. i antal indvandrere og efterkommere (2010-2012)
	Antal indvandrere og efterkommere	Antal medlemmer i alt	Andel indvandrere og efterkommere	Antal indvandrere og efterkommere	Antal medlemmer i alt	Andel indvandrere og efterkommere	
Arbejdsledere	22	623	3,5%	14	570	2,5%	-36,4%
Badepersonale	50	528	9,5%	58	496	11,7%	16,0%
Beskæftigelsesvejledere	31	1.245	2,5%	23	1.008	2,3%	-25,8%
Brandpersonale	17	1.081	1,6%	6	1.066	0,6%	-64,7%
Buschauffører	642	2.079	30,9%	141	843	16,7%	-78,0%
Dagplejepædagoger mv	16	1.202	1,3%	9	955	0,9%	-43,8%
Dagplejere	413	20.332	2,0%	391	18.251	2,1%	-5,3%
Fodterapeuter	2	18	11,1%	2	19	10,5%	0,0%
Gymnastikpædagoger	0	3	0,0%	0	2	0,0%	-
Handicaphjælper	48	801	6,0%	29	497	5,8%	-39,6%
Handicapledsagere	-	-	-	34	312	10,9%	-
Hjemmehjælper	387	7.775	5,0%	315	5.984	5,3%	-18,6%
Husmedhjælper i staten	28	390	7,2%	30	370	8,1%	7,1%
Idrætsassistenter	19	340	5,6%	20	338	5,9%	5,3%
Kantineledere	5	211	2,4%	6	199	3,0%	20,0%
Køkken	711	6.451	11,0%	658	5.654	11,6%	-7,5%
Ledende servicepersonale	3	178	1,7%	3	162	1,9%	0,0%
Ledere og Mellemledere (Tidl. Hjemmehjælpsledere)	7	564	1,2%	8	556	1,4%	14,3%
Legepladsansatte	18	113	15,9%	18	112	16,1%	0,0%
LFS, dag	778	6.278	12,4%	765	6.302	12,1%	-1,7%
LFS, døgn	127	1.805	7,0%	134	1.846	7,3%	5,5%
Lønarbejdere	-	-	-	1	19	5,3%	-
Lønarbejdere i København	49	941	5,2%	-	-	-	-
Maritimt personale	4	195	2,1%	4	192	2,1%	0,0%
Neurofysiologi assistenter	7	107	6,5%	7	112	6,3%	0,0%
Omsorgsmedhjælper	118	2.123	5,6%	121	2.081	5,8%	2,5%
Operationsteknikere	0	3	0,0%	3	12	25,0%	-
Parkeringsserviceassistenter	27	156	17,3%	38	178	21,3%	40,7%
Pedeller ved plejehjem	28	748	3,7%	30	728	4,1%	7,1%

Personale ved højskoler og private kantiner mv	19	305	6,2%	32	496	6,5%	68,4%
Plejhjemsassistenter	32	1.647	1,9%	31	1.395	2,2%	-3,1%
Plejere	48	1.756	2,7%	39	1.484	2,6%	-18,8%
Portører	102	2.898	3,5%	100	2.708	3,7%	-2,0%
Pædagogiske konsulenter	9	239	3,8%	8	219	3,7%	-11,1%
Pædagogiske pladsanvisere	-	-	-	1	37	2,7%	-
Pædagogmedhjælpere	1.800	21.424	8,4%	1.917	22.097	8,7%	6,5%
Regionsansatte uden for FOA	19	622	3,1%	7	305	2,3%	-63,2%
Rengøring	1.944	6.559	29,6%	1.905	5.638	33,8%	-2,0%
Rengøringsledere	7	138	5,1%	7	137	5,1%	0,0%
Rådhus-, biblioteks- og regionsbetjente	62	1.499	4,1%	63	1.474	4,3%	1,6%
Serviceassistenter og -medarbejdere	178	1.978	9,0%	184	1.934	9,5%	3,4%
Servicechefer/-ledere og teamkoordinatorer	0	31	0,0%	2	31	6,5%	-
Skolebetjente/-pedeller og -medhjælpere	97	2.215	4,4%	110	2.273	4,8%	13,4%
Social-og sundhedsassistenter	2.046	32.695	6,3%	2.512	34.813	7,2%	22,8%
Social-og sundhedshjælpere	5.025	47.817	10,5%	5.962	49.124	12,1%	18,6%
Sygehjælpere	365	15.134	2,4%	299	12.876	2,3%	-18,1%
Tekniske servicemedarbejdere/-ledere	2	62	3,2%	2	80	2,5%	0,0%
Tilsynsførende assistenter	11	157	7,0%	10	157	6,4%	-9,1%
Uden sektortilhør	110	4.465	2,5%	110	3.577	3,1%	0,0%
Vaskeripersonale	63	120	52,5%	55	110	50,0%	-12,7%
Værkstedsassistenter/-ledere	18	803	2,2%	20	680	2,9%	11,1%
Øvrige indenfor Kost-og service sektoren	-	-	-	20	143	14,0%	-
Øvrige indenfor pædagogisk sektor	56	549	10,2%	43	423	10,2%	-23,2%
Øvrige indenfor social-og sundheds sektor	6	221	2,7%	3	152	2,0%	-50,0%
Øvrige indenfor teknik-og service sektoren	29	102	28,4%	43	902	4,8%	48,3%
<b>I alt</b>	<b>15.605</b>	<b>199.726</b>	<b>7,8%</b>	<b>16.353</b>	<b>192.129</b>	<b>8,5%</b>	<b>4,8%</b>